

博物館簡訊

季刊

MAR, 2015 no. 71
The Newsletter of
The Chinese Association of Museums



中華民國博物館學會



ISSN 2222-308-8



9 772222 308004

博物館簡訊

The Newsletter of The Chinese Association of Museums

季刊 MAR, 2015 no. 71

目次

01 總編輯的話

林詠能

國內博物館新聞

02 臺北機廠指定為國定古蹟——臺灣文化新地標

潘欣怡

03 滴存，臺灣藝術本事

陳柔遠

04 一座「我們的」博物館，誕生了一—Daxi Wood art Ecomuseum

黃藍燕

10 中華民國博物館學會第十二屆第二次會員大會紀實

謝宜秀

國外博物館新聞

12 鹿特丹博曼斯美術館將對外釋出空間，推動私人藝術倉庫
丹尼爾·偉斯將出任下一屆大都會藝術博物館館長

潘欣怡

13 聯合國科教文組織針對近日 IS 對伊拉克文明的破壞發出聲明
第二屆威爾斯博物館節將於 10 月底正式登場！

14 巴特西藝術中心慘遭祝融，目前前棟部分已對外開放

毛利博物館正式向霍伊克博物館索回 1865 年紐西蘭土地戰爭的毛利旗幟

15 突尼西亞巴爾多博物館遭受恐怖恐擊，已造成人員傷亡
文藝復興大師大作於紐約聖經藝術博物館登場

展覽報導

16 寶鈿金花——惠風閣金銀器展

國立歷史博物館

專論

18 博物館審議的最後一哩路

張玉漢

20 他山之石可以攻錯——英國國立鐵路博物館與臺鐵臺北機廠的經濟分析

林詠能

22 主題博物館設施與展品改善——以自來水博物館為例

陳霽

26 產業遺產、永續發展及城市裡的博物館——ICOM CAMOC 年會報告

邱君妮

學會秘書處新訊

32 新書介紹——《博物館重要的事》

謝宜秀

518 國際博物館日預告——歡迎您，博物館「新」觀眾



封面圖片提供：
桃園市立大溪木藝生態博物館
(繪圖：鄭景文)

中華郵政臺北雜字第 1776 號執照登記為雜誌交寄

創會理事長

秦孝儀

顧問

漢寶德 黃光男 林柏亭 林曼麗

理事長

張譽騰

副理事長

何傳馨 陳國寧

常務理事

吳淑英 辛治寧 黃才郎 賴瑛瑛

理事

何傳坤 李莎莉 岩素芬 孫維新

徐純 張婉真 陳訓祥 陳濟民

游冉琪 黃貞燕 劉德祥 蕭宗煌

謝佩霞 劉惠媛

常務監事

徐天福

監事

王嵩山 周文豪 洪慶峰 游浩乙

葉淑貞 廖仁義

秘書長

林詠能

執行秘書

謝宜秀 潘欣怡

網站管理

潘欣怡

《博物館簡訊》

發行人

張譽騰

編輯委員

王婉如 吳淑英 辛治寧 林國平

張婉真 陳國寧 劉惠媛 鄭邦彥

賴瑛瑛 蔡斐文

總編輯

林詠能

編輯

謝宜秀 潘欣怡

發行

中華民國博物館學會

地址 10066 臺北市中正區南海路 49 號

電話 (02)2361-0270 轉 701

傳真 (02)2389-0718

電子信箱

service@cam.org.tw

網站

www.cam.org.tw

臉書

www.facebook.com/camorgtw

排版設計

王行恭設計事務所

印刷

承峰美術印刷股份有限公司

總編輯的話

2015 年，是臺灣博物館界豐收的一年，也是我國朝文化大國邁進的重要里程碑。

首先，我國博物館法在歷經多個版本、約 30 年的討論後，可望在立法院本會期通過。博物法草案共計 18 條，其要點涵蓋博物館設立宗旨與目標、認證、評鑑辦法、協助私立博物館合法化外，也提出專業法人設立的法源依據，解決爭議多時的博物館商店營運及衍生性商品授權與產製等問題、並提出配套措施。因此，博物館法除了政策上的宣示，亦有助於提升博物館專業與國際化的經營發展。而因應博物館法通過後，相關子法須在幾年內完成的壓力，博物館學會今年起將與文化部合作，針對博物館法的相關議題進行深入的研究，以提供文化部後續相關子法訂定的參考依據、並凝聚博物館界的共識。

其次，文化部古蹟歷史建築審議委員會於今年 3 月 15 日審議通過，將臺鐵的臺北機廠指定為國定古蹟，保留我國重要的鐵道遺址。同時，文化部長洪孟啓也表示，希望成立國家級鐵道博物館，並將臺北機廠納入文化部 2015 年重大公共工程建設，以提供後續古蹟維修所需的龐大經費。於 1935 年啓用、占地約 17 公頃的臺北機廠，見證了臺灣鐵道的發展史。臺北機廠原本是臺鐵償債計畫的來源，在臺北市前市長郝龍斌任內，同意臺鐵分割土地、進行開發，將其中 56% 開發為商業區，只保留 7 處建物，並規劃為博物館使用；不過在各界壓力下，臺北機廠得以全區保留，是我國文化資產保存的重要里程碑。而國家級鐵道博物館的規劃、營運模式等後續事宜，值得觀察。

未來一年，這二項攸關我國博物館發展的重大政策議題，勢必成為各界關注的焦點，也希望本會會員能持續發聲、督促政府部門提出更為完善的政策。

林詠能

臺北機廠指定為國定古蹟 臺灣文化新地標

文 / 中華民國博物館學會秘書處 潘欣怡

文化部「古蹟歷史建築審議委員會」於 3 月 15 日指定「臺北機廠」為國定古蹟並贊同全區保留，原隸屬臺北市政府的臺北機廠未來將直隸文化部管轄。臺北機廠全區保留不僅作為完整地景見證臺灣工業歷史之發展，文化部擬將臺北機廠編列為民國 105 年古蹟重大公共工程建設計畫，朝「活的國家級鐵道博物館」及新文化地標園區方向規劃，以動靜態雙向保存有形及無形文化資產，未來將與交通部、臺北市政府跨部整合資源，邀請博物館專家、鐵道協會共同協商，打造鐵道博物館文化園區的完善藍圖，預計今年九月便可提出園區財務概算。

臺北機廠的歷史可追溯至清末洋務運動下的舊臺北鐵道工場（位於今日塔城街附近），職司軍械製造、鑄幣及鐵路維修；日本總督府接收臺灣，將舊臺北鐵道工場撥予鐵道部作為臺北工場用地，隨著日治中葉經濟起飛，舊址空間已無法負荷日漸繁重的業務，故於 1930 年擇現址作為新的現代化鐵道工場，直至民國政府來臺正式更名為「臺北機廠」，延續昨日的歷史，成為鐵路車輛的重要基地，是臺灣工業革命的關鍵推手之一。

臺北機廠作為火車及鐵路修繕的主要根據地，有「火車醫院」之美譽。北廠的場域即便時代更迭亦從不曾停下腳步，機廠的持續運作同時也將舊時與新進的痕跡逐一地保存下來，廠房、設備、修繕技術、勞動文化、產線結構皆是體現有形與無形文化資產相依相存的必要性，從靜態文址中我們得以瞻仰前人的生命軌跡，從動態營轉我們卻可觸及技術的核心、更甚者是精神與價值，故臺北機廠本身的意涵已超越作為鐵道修繕的營運單位，它是作為完整存續我國工業文化與經濟脈絡演進的重要指標。

而此次臺北機廠列入國定古蹟的紛擾，在於 2012 年臺灣鐵路局因不堪負荷 1100 多億的債務故提出將臺北機廠列入「資產活化」償債計畫，臺鐵原意該計畫如經通過可有效挹注臺鐵吃緊的財政，可舒緩目前其他鐵道修繕計畫及執行的工程自籌配合款，如桃園鐵路高架化、海線雙軌等，事係全臺的公共交通安全須嚴慎以待，然臺北機廠裁定全區列為國定古蹟後，臺鐵不僅失去開發權以遏止漸趨惡化的財務沉痾，另需再行支出 30 億古蹟修繕經費及每年 6.5 億的古蹟維護經費，對於臺鐵的財務規劃無疑為沉重的打擊，故自 15 日臺北機廠指定為國定古蹟後引起諸多波折，日前雖經交通部確定不再提起訴願及行政訴訟，但如何擬定完備的財務規劃仍屬當務之急。

文化部為因應園區的大筆經費支出之疑竇，如前所述，文化部部長洪孟啟已表示盼將臺北機廠編列入民國 105 年古蹟重大公共工程建設計畫之一，今年維修的案例有衛武營藝術文化中心、臺灣戲曲中心等皆已陸續完工，臺北機廠如經審議列入，中央可不再另擬預算，而其他經費則會協調交通部、臺北市政府進一步整合所有資源；另關於臺鐵缺乏博物館人才參與管理營運之疑慮，未來確定朝向「鐵道博物館」園區建設，其權責乃隸屬文化部，文化部握有我國重要的文化人事資源，在文產經營上必能提供確實的助益。中華民國博物館學會身為博物館資源整合的前列，對於臺北機廠日後的規劃寄予深切地厚望，臺灣首座鐵道博物館同時肩負著傳遞有形及無形的價值，我們身處在時間之中卻遺忘「現在」即是未來的歷史，「活的博物館」以永續經營的觀點除去瞻仰靜態時間的隔阻，我們得以從動態的脈絡看見我國的交通、經濟、產業、勞工文化歷史，完整保存這座島嶼的集體記憶並勇於延續，臺灣未來的方向將由此訂定。

滴存，臺灣藝術本事： 文化部之「藝術銀行」計畫

文 / 陳柔遠

師法自加拿大、澳洲的「藝術銀行」計畫，甫於 2014 年 4 月 13 日假臺中市自由路「銀行街」正式成立實體總部，亦是國立臺灣美術館實行多年的「青年藝術家作品購藏計畫」之進階操作，邀請臺灣當代藝術以「徵件選購」及「租賃流通」機制冠冕堂皇地介入公共空間，期能成為臺灣青年藝術家呼吸吐納的生活空間。

文化部歷經一年餘的計畫推動，首批購藏作品經徵件、評審、議價等程序作業，共有 346 件，涵蓋畫作、攝影、雕塑、裝置及新媒體等各異媒材，足顯臺灣當代藝術能量蘊積無窮；並獲交通部率先支持於 2013 年 10 月假全臺四大國際機場－臺北松山機場、桃園國際機場、臺中清泉崗機場、高雄小港機場－入境長廊同步展出 154 件首批購藏作品，特以《相遇·臺灣》為題，展陳 118 當代藝術家企圖表達的臺灣風景風土及心象地圖，悉心妝點旅人熙攘往來的臺灣國門。爾後再獲總統府青睞於第七展覽室展出 13 件傑出作品，試圖軟化府內肅穆莊嚴的空間氛圍，一改為富有童趣、俏皮的親和氣氛，同時成為文化外交的另類場合，為國內外訪賓引介臺灣當代藝術的層次更迭及豐富多元。

2014 年的藝術銀行正式啟動「外交行動」堂皇進駐臺北駐日經濟文化代表處，9 月 18 日 19 位藝術家 22 件作品坐落於大使官邸宴會廳、領務大廳、入口大廳與部分廊道並以「靜謐時光」為題傳遞中華文化與東方精神的藝術質地，濃郁蘊含藝術家對外在環境的關懷及自處，是一方靜謐、是一角視點，更是眾人的無限想像，無語卻四溢地展現臺灣藝術家關照於外方世界的熱情及專注。又，於 11 月結合「臺灣文化光點計畫」假東京藝術大學陳列館及 Art Space 推出「臺灣·日本現代美術的現代與未來」聯展，媒材涵蓋繪畫、攝影、影像、媒體藝術、裝置藝術等領域，試圖促進臺灣與日本新銳藝術家認識彼此的藝術存在，進圖刺激抑或獲致靈感創作共通達致藝術的純粹。

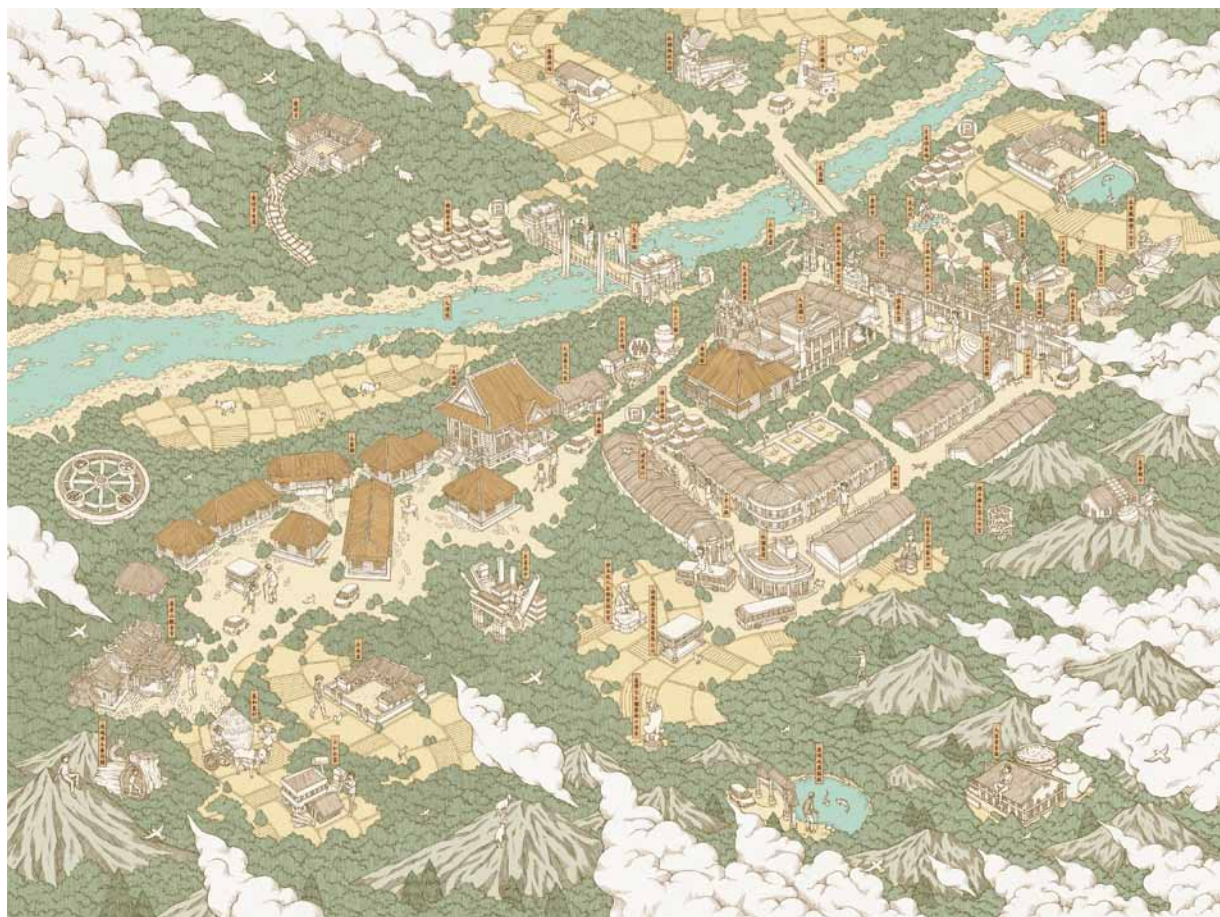
時至春暖，藝術銀行邁入第三年，2015 年公開徵件亦於 2 月 26 日圓滿落幕（公告網址：<http://artbank.ntmofa.gov.tw/register.aspx>），並以「自己的藝術家自己來疼愛，美麗的環境自己來創造」自許之，「滴存，臺灣藝術本事」。

一座「我們的」博物館，誕生了

—— Daxi Wood art Ecomuseum

文 / 黃蘭燕 桃園市政府文化局 科長

桃園市立大溪木藝生態博物館 籌備小組成員



整座大溪，就是一座無圍牆博物館，素顏之美的大溪。（繪圖：鄭景文）

「想像力比館藏更為重要」—— 史蒂芬·威爾
Stephen E.Weil

2015年3月28日開館，微型空間正發光

2015年春天，升格為第六都的桃園市，終於有了她第一座市立博物館：「桃園市立大溪木藝生態博物館」。她不是第一座以社區營造方式籌備成立的博物館；但卻是臺灣第一座大膽在館名上冠以「生態」之名。「生

態博物館」代表成就了這座博物館的歷史厚度、此刻當下的利基，以及未來的方向與挑戰。簡言之，一個文化運動，即將在大溪展開。

位在桃園東南方的大溪，早年盛產木材、樟腦、茶葉，有豐富的天然資源、地方木藝產業、豆乾美食；桃園唯一國定古蹟「李騰芳古宅」坐落在大溪；華人音樂史閃亮的巨星，鳳飛飛，出身和平老街後方的草店尾；2012年，全臺灣的人，送給了大溪「十大觀光小城之

首」的勳章。

今年 3 月 28 日已正式對外開放的木博館，不少人脫口而出的第一句是：「大溪還有地方可以蓋博物館嗎？」當地標型的建築仍被民衆期待之際，木藝生態博館另闢蹊徑。

木博館的公有館舍為「武德殿及 24 戶日式宿舍」，第一期開放武德殿與大溪國小日式宿舍(館方命名為：壹號館)，其餘 23 戶警察局日式宿舍，為日治時期大溪郡役所警察及家眷配住空間，將以第二、第三期修繕工程逐年整備，預計 2019 年連同廣場全區開放。

這批坐落於老城區、崖線周邊的宿舍群，原來預計拆除重建為停車場、辦公空間，經過地方文史團體、協會、民意人士等呼籲之下，經過多方折衝與討論，這批 80 多歲的老房子終於取得「歷史建築」身份，同時「生態博物館」的概念一次又一次被提起，保存運動凝聚了社區共識，微型空間承載了居民自主意志，一座博物館，誕生了。

「我們的」博物館

這是一座非典型博物館，文化局亦以非典型的籌備方式邊跑邊整隊，文化局自 2012 年起，以文資局補助之「區域型文化資產計畫—大溪木藝生態博物館推動平台」，與社區共同守護文化資產，並持續擾動街區、鼓勵私人提報並整修歷史建築。目的除了喚起居民對身邊文化資產的關心之外，更深厚的意義在於，讓居民意識到大溪地域珍貴與獨到之處；讓自己學會欣賞自己的美，這點，說來容易做來難。一如臺灣傳統的謙虛性格，總是認為自己家裡的物件無可過人之處，「假日讓遊客塞那麼久的車進老城區很不好意思呀，我覺得大溪沒什麼好看的。」曾有居民如此感嘆。一如羅丹的名言：「世界上不缺少美，而是缺少發現美的眼睛。」社區營造的努力，希望至少讓居民看見自己的與眾不同。一如，法國博物館學者希維賀期許生態博物館是「一面鏡子」，讓居民藉此看到過去、照見自我形象。

大溪開埠甚早，伴隨而來的商業、運輸、產業型態大幅度地型塑了居民生活樣態與節奏，之後的國民政府轉進，政治語言使得大溪成為浙江溪口的鄉愁象徵，之後民主開放，觀光思維進駐，再一次洗禮了大溪，以至



人間國寶，大溪木藝第一把交椅，民族薪傳藝師游禮海先生。(攝影：高挺育)

今日每年百萬遊客的觀光量。木博館加入大溪的行列，能為大溪帶來什麼？

木博館成立推動平台之際，即以「匠師聯誼會、共識會議、街角博物館、三手微市集、木藝行動教具、大溪走讀小旅行……」等諸多行動方案，讓各種不同社群參與，賦予木藝匠師、店家、志工、導覽人員不同角色與任務，期待擾動起居民的主體性。其中，「街角博物館」自 2013 年推動至今，已有 9 處民間店家參與「街角館」的機制，成為博物館的民間夥伴。認證的門檻很簡單，無論是店家、農場、學校、工作室、木材廠……，館長陳倩慧表示：「只要願意挖掘自己的故事、認同願意改變、持續付出的初衷，一起往更好的方向前進，就是博物館的夥伴。」每完成一點點事，今年記錄故事、明年修繕一小部份展示空間、後年印製解說展版或文



看盡時移事往的武德殿，在木博館的使命下，相信將漸次開展新的場所精神。（攝影：高挺育）

宣，涓滴努力，讓大溪每年的面貌都不一樣。

是以，筆者去年 12 月在木博館志工培訓課程中，與夥伴分享一個由衷的想法：「木博館除了上百位志工之外，還有 9 萬 1887 名館員，因為所有的大溪居民都是博物館的館員；而整個大溪，就是一座生態博物館。」

籌備這座博物館之初，館名的確費盡思量，既是生態博物館，又欲凸顯「木藝」，以吸引遊客注目的眼神。但生態博物館以地域為重、較無單一主題為主之前例，同時，也思量，冠以「木藝」，是否會讓人聯想「產業博物館」而失去生態博物館的想像力與實驗性。不過，這是一座邊跑邊整隊的非典型博物館，取彼則失此，總是要做出一個決定，最後，「桃園市立大溪木藝生態博物館」拍板。

同時，館名英譯的問題，在數個版本中脫穎而出的是「Daxi Wood art Ecomuseum」，原因無它，「Wood、Ecomuseum」可縮寫為「WE」，這是一座名副其實「我們的博物館」。而此處不可掠美，要替靈感原創者奉上桂冠：資深博物館人桂雅文總監。

生態博物館的場所精神

經過新博物館學的震盪之後，博物館美術館已從殿堂階梯走下來，擁抱人群與社區，重新思索、調整自身在當代社會的位置與角色。博物館究竟是什麼？ICOM 對博物館的定義，在博物館社群中耳熟能詳：「一座以服務社會為宗旨的非營利機構，它負有蒐集、維護、溝通和展示自然和人類演化物質證據的功能，並以研究、教育和提供娛樂為目的。」博物館以物質為向外對話的基礎，收集保存並推廣演繹。然而，時移事往，博物館界對於館藏是否為最重要的使命、功能，在博物館內部一直有內省聲浪，美國史密森機構的資深博物館人古蘭女士 (Elaine Heumann Gurian)，她問道：「如果藏品不是博物館的本質？那博物館的本質究竟為何？」她接著回答：

我認為博物館本質是『場所』(place)，是一個儲存記憶，將之有效組織，並以觀眾能夠感知方式呈現出來的場所。……博物館之所以重要，一方面是因為它是有具體空間的場所，另一方面則是因為其中的記憶和故事。



每逢假日遊客絡繹不絕的和平老街，平常的日子裡，才別有一番在地生活感。（攝影：高挺育）



修繕完成的大溪國小日式宿舍：壹號館（攝影：台灣古厝再生協會）



器之美，藝之華。大溪的木藝職人與百工百業，向世人展現，大溪榮光，嶄新的一頁。（攝影：高挺育）

木博館目前最大的展覽空間是 56 坪的武德殿；其餘日式宿舍每戶約 20 多坪；即使有四連棟、六連棟，但空間的高度及縱深皆有限制。「一張神桌就滿了吧！」籌備小組在規劃開館展覽時，面對展示面積的先天限制，彼此打氣自我解嘲道：「24 間宿舍至少可以擺 24 種不同年代不同風格的神桌哦。」然而，空間過小並非無解，木博館在推動之初即不以無地標型的建築為憾，而是利用「生態博物館」的觀念，與居民共同推動「整座大溪就是一座博物館」的理想。

若論生態博物館，無法忽視一地之「場所精神」(The spirit of place)，這個由挪威城市建築學家 諾伯舒茲 Christian Norberg-Schulz 提出的概念，他說：「保護和保存場所精神意謂以新的歷史脈絡，將場所本質具體化。」我們由此思索古蘭女士的「博物館本質是『場所』(place)」，筆者認為，生態博物館應重新爬梳地域的空間紋理，包括過去的歷史記憶、此刻的生活型態、居民的情感，將場所本質具體化，是大溪木藝生態博物館的基底。

木博館的鎮館之寶是……

讓我們再回到博物館的典藏品論述議題，木博館目前尚無大型典藏與展示空間（但未來仍有可能）。2014 年 9 月一場與大溪老街導覽志工的共識會議，與會者皆是對大溪自然人文歷史極度嫻熟且對社區充滿情感的解說專家，其中一人問道：「日式宿舍空間這麼小，日後遊客如果問博物館鎮館之寶是什麼？我們要如何回答呢？」筆者接收眾人期待熱切的眼神，於是把心中躊躇已久的想法分享出來：「我個人是覺得，大溪木藝生態博物館的鎮館之寶是，傍晚 5 點 23 分，站在武德殿後方，往崖線看過去的夕陽。」有人笑了，有人困惑著，我繼續補充道：「因為整座大溪就是一座博物館，館藏品不限在館內的 24 戶日式宿舍內。而且，生態博物館的主體是居民，所有的人都可以和遊客分享自己心中的鎮館之寶，可能是老街上一面牌坊、可能是打鐵店的聲音……。總之，有感動人的故事，我們能努力把這故事傳遞出去，遊客感受到大溪人友善的溫暖，我想鎮館之寶或許可以開放大家一起來詮釋。」這僅是筆者個人的



一張足以傳承百年的開幕經典畫面：讓大溪翻轉再生的重要人物、大仙姑仔、墨斗，以及陽光下閃耀著的武德殿。（攝影：高挺育）

想法，然而與會居民臉上微笑的線條，似乎可以成為博物館實驗典藏政策之一，如具實驗性的「現地收藏」政策，搭配如草根博物館員等活動。

日前捧讀最新出版的《博物館重要的事》(美國博物館協會傑出服務獎得主史蒂芬·威爾著；史博館館長張譽騰譯)，作者談到博物館、美術館已由收藏品導向，轉變為公共服務導向的營運模式，他說：「想像力比館藏更為重要」，一句話足以讓新世代的博物館參與者熱血沸騰。

博物館的經營，如同安排一場醉人心弦的演唱會，一個場域、一種氛圍。協大木器行老闆李炳榮先生常說：「『協』字有三個力，木工、鑿花工、漆工需同心協力！」。今年，博物館加入已有百年歷史的大溪，之後也將循序漸進的扮演自身的角色，「協」字的三個力：演出者(匠師、大溪居民)的專業技藝、觀眾參與互動，前提是有專業的場地音響燈光與服務設施，讓演出者淋漓暢快、參與者忘情投入，三者成就一期一會的印記。

博物館應該朝這樣的角色前進，將自身化約為專業

的舞台，型塑大溪的場所精神，讓人的歡顏、四時風土，輪番演出。也就是，博物館應該具有把人的心送往什麼地方去的能力，博物館不只是一個空間(space)，而是成為凝聚地方感(sense of place)的角色。

中華民國博物館學會 第十二屆第二次會員大會紀實

文 / 中華民國博物館學會秘書處 謝宜秀

圖 / 中華民國博物館學會



理事長、理監事代表與演講者合照

中華民國博物館學會第十二屆第二次會員大會，於 2015 年 1 月 24 日於國立歷史博物館圓滿落幕。當日逾 40 所博物館與文化機構代表出席，蒞臨會員人數近 130 名。當日除了各位會員進行會務報告，檢討學會過去一年的計畫成果，提出今年度計畫提案外，另籌備五場專題講座、各專業委員會年度報告等，並安排國立歷史博物館《館藏精選文物展》鑑賞。午餐時間同步進行理監事聯席會、友善平權委員會會議等，亦有許多會員朋友把握茶敘與用餐時間進行互動。無論是正式的議程或非正式的會員交流，現場氣氛皆相當熱絡。

第一場講座邀請佛光山佛陀紀念館館長如常法師主講《中國博物館協會交流啓發》，分享了 2014 年底參與「中國博物館協會會員代表大會暨博物館及相關產品與技術博覽會（簡稱「博博會」）」的所見所聞。此屆主題為「博物館發展・科技創新・文化創意」，是為期

三天半、聚集 7 萬人的大型盛會，在 30,000 平方米的展區中，分別有博物館展陳展覽設計區、博物館及文化機構展區、博物館相關產品與技術產區、博物館文創產品區等十一大展區及兩大文化講座活動區。在為中國博物館界軟硬體實力所驚艷的同時，臺灣博物館界將如何發揮自身的文化與創意價值，實屬值得共同深思的議題。

在國立臺灣歷史博物館呂理政館長主講《友善平權博物館推動經驗分享》講座中，以博物館的社會責任為核心意識，推動友善使用與社會平權。簡報中蒐羅各方學者對此議題的探討與分享，引用張譽騰館長的一席話：「博物館是一個為人民福祉而存在的公益機構，對所有來館觀眾的尊重和關心，是所有博物館的終極關懷，這是每一座博物館應有的使命」作為序言，節錄劉婉珍教授演講「有愛無礙－博物館服務特殊需求觀眾的理念與行動」的重要觀點，並在「臺史博的行動與反省」章節



理監事聯席會討論會務運作。



理事長與佛光山佛陀紀念館代表相談甚歡。



年會午後安排國立歷史博物館《館藏精選文物展》鑑賞。



當日嘉賓滿座，靜心聽取台上講座分享。

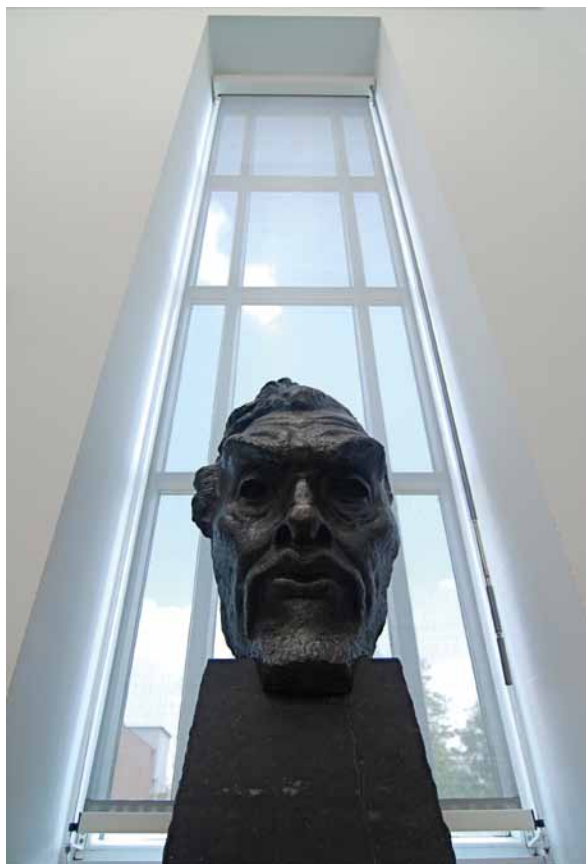
中分享各式案例。「友善平權委員會」亦作為本會第九個專業委員會，於 2015 年初推動成立，期能以長期關注友善平權議題的會員朋友為核心，提出營造友善環境、推動知識平權、開展多元詮釋、創造平等參與、提供友善服務等行動方針，為博物館的社會責任盡一份心。

年會中並安排賴瑛瑛教授主講《ICOM-INTERCOM & FIHRM 2014 臺灣年會精彩回顧》、辛治寧教授主講《ICOM-MPR 2014 臺灣年會精彩回顧》及賴維鈞教授主講《ICOM-ICR 2014 臺灣年會精彩回顧》，總結 2014 年三場於臺灣舉辦的 ICOM 旗下委員會年會。從籌備期、正式會議到會後記錄，相信會員們在過去一年對於這三場年會的資訊已不陌生。但透過三位主講者親身分享，令與會者能從多元角度檢視三個 ICOM 委員會的理念與成果，也期望透過學會與 ICOM 理事們的努力，臺灣與國際博物館界的聯繫能更加緊密並長遠經營。

年會的下午場議程由各專業委員會進行年度報告。包含「博物館教育委員會」劉德祥主委分享博物館

導覽志工交流活動。「專業人才培育委員會」林志興主委（陳俊男助理研究員代理發表）分享「說唱走跳碰—2014 博物館說故事知能工作坊」等活動辦理經驗。「藏品安全維護委員會」談宜芳主委分享 Facebook 粉絲團活動成果。「行銷與公關委員會」游冉琪主委（陳柔遠執行秘書代理發表）則響應 2014 年國際博物館日主題：「以館藏創造連結」(“Museum collections make connections”)，分享以「物件、記憶到生活」為題，辦理博物館文創主題系列活動的相關紀實。「兩岸博物館交流發展委員會」陳國寧主委分享去年赴北京、天津博物館 16 所參訪交流之心得。各委員會亦對未來一年有許多新的期許，期望各位會員共同參與相關活動。

隨著年會的圓滿落幕，上個年度的各項計畫與活動，也在各主持人彙整分享的過程中告一段落。但執行過程累積的經驗與成果、值得學習或省思檢討的方針、共享的新知與理念等，將延續作為新年度的能量。學會期許自身成為聯繫眾人力量的橋樑，讓臺灣博物館界在時代的潮流下穩健地向前邁進。



鹿特丹博曼斯美術館展品（圖片來源：Wikimedia）

鹿特丹博曼斯美術館將對外釋出空間，推動私人藝術倉庫

鹿特丹博曼斯美術館將釋出「沙拉碗」10% 空間，租賃予私人藝術收藏家；面對外界質疑該計畫將公有財投注於私人利益上，博曼斯美術館申明將採取有別於期待募捐降臨的方式，以積極主動的態度創造價值以支付館內的運作，將部分市場的主導權回歸至美術館本身。

別稱「沙拉碗」的博曼斯美術館新腹地，立地 14.5 萬平方米，將提供作為未來藝術倉庫營運的根據地，推行的服務將含借貸、藏品管理、藏品狀況報告等，此私人藏品的館據地亦開放一般民衆購票入內參觀，民衆將得以見到許多隱藏於收藏家展示廳裡的藝術精品，未來將由私人收藏家租借場地、參觀門票作為博曼斯美術館營運的主要營收來源。目前該館已接洽多位歐洲私人收藏家參與藝術倉庫營運計畫，亦有多人同時表達對於該計畫的濃厚興趣，該計畫如順利經今年五月鹿特丹市議會通過，博曼斯美術館藝術倉庫資金來源將由鹿特丹市政府與當地遠山基金會全額資助，並將於 2018 年正式對外開放。



大都會藝術博物館外觀（圖片來源：Wikimedia）

丹尼爾·偉斯將出任下一屆大都會藝術博物館館長

目前任職於哈佛福德大學校長的丹尼爾·偉斯目前已確認接下大都會藝術博物館館長之職務。丹尼爾·偉斯於 2005-13 年任職於拉法葉學院校長、2013 年出任哈佛福德大學校長，及其學術專司中世紀拜占庭藝術歷史研究，是位在學術、管理皆具有豐富經驗的難得組合。現任大都會博物館館長埃米莉·拉弗蒂將於 3 月 31 日榮退，其在大都會博物館已服務將近 40 年，為銘誌拉弗蒂 40 年中的 10 年在領導位置上帶領博物館於時潮中拚搏，拉弗蒂於退休後將被授予榮譽館長。

聯合國科教文組織針對近日 IS 對伊拉克文明的破壞發出聲明

聯合國科教文組織將針對最新伊拉克蘇摩爾市北城附近的遺址破壞問題，於 4/1 巴黎總部召開會議，商討如何更有效抑止此波古亞述文明的浩劫。

日前據傳聞 IS 將夷平蘇摩爾市南方有多處亞述國王宮殿的尼姆魯德，儘管未經證實，但無疑對於考古界投下一顆震撼彈，由於目前無法進入領空監測，無法確切估量蘇摩爾市古文明區的破壞狀況。該亞述古城是地表上首次出現的帝國首都，建造於西元前 13 世紀，極具歷史意涵，IS 日前已摧毀位於蘇摩爾市南邊的古代貿易商城哈特拉、杜爾舍魯金城以及其他古代亞述遺址，蘇摩爾亞述古城恐遭逢同樣的命運。

聯合國科教文組織除卻向國際刑事法院發出警告，對於文物走私貿易所獲金源直接導致犯罪孳行，亦重申聯合國科教文組織對世界的承諾，將有效聯合國際刑事警察組織，攜手抑制 IS 走私販賣被掠奪的文物。聯合國科教文組織執行長博科娃言明此時正是伊拉克文明及社會存續的危急存亡之秋。

第二屆威爾斯博物館節將於 10 月底正式登場！

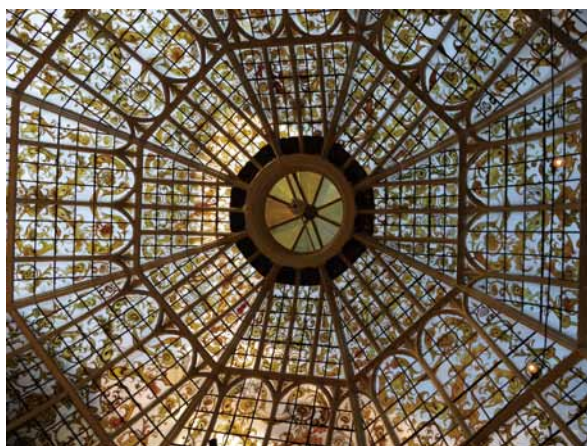
有別於第一屆威爾斯博物館節將日期定於 10 月初舉辦，第二屆威爾斯博物館節將配合英國期中假、10 月 30 日至 31 日為期兩天的博物館之夜，將日期訂於 10 月底，盼能因此接觸更多不同的觀眾群，吸引民眾走進博物館欣賞人文之美。去年威爾斯博物館節獲得多間博物館及藝廊共襄盛舉，廣受媒體的青睞，百場別出心裁的活動於 10 月上旬熱烈展開，今年盼能延續去年勝景，廣招群眾與博物館共同參與。



大英博物館亞述王朝浮雕（圖片來源：Wikimedia）



亞述皇都尼姆魯德奈迦爾門外觀（圖片來源：Wikimedia）



巴特西藝術中心八角拱頂（圖片來源：Wikimedia）



巴特西藝術中心外觀（圖片來源：Wikimedia）



霍伊克博物館外觀（圖片來源：Wikimedia）

巴特西藝術中心慘遭祝融，目前前棟部分已對外開放

英國巴特西藝術中心 3 月 13 日慘遭火吻，整座宮殿大廳遭到焚毀，大火燃燒肆虐數小時，出動了 12 輛消防車及 80 名消防隊員才得以抑制災情，幸無人員傷亡，整起火災係因中心內的修建工程所致，但受到社區廣大民衆的支持，網路上募款及各類援助訊息持續湧入。

為因應此次無妄之災，巴特西藝術中心藝術總監大衛·賈伯已對外說明該中心正草擬新的 12 個月財務計畫以應對未來的硬仗，且自 2008 年起的大殿修建工程亦會於一週內恢復施工。巴特西藝術中心前棟因免於祝融，目前仍正常營運，而中心營運總部、旺茲沃斯博物館辦公室位於火災事發地點，近日已全數移往於前棟表演場地所設的臨時辦公室，旺茲沃斯博物館正整併進巴特西藝術中心編列，但博物館工藝品因火災仍在遠距被妥善保存，尚無移入。

民衆同時透過實際參與仍持續運作的前棟巴特西藝術中心各種活動，表示無聲的支持，旺茲沃斯博物館總監蘇·沃克說道：「藝術中心前部分仍保持完好無傷，門廳、咖啡店、表演場地仍對外開放，週六晚時依然人滿為患。」，從間接參與到實際襄援以示擁護，足見巴特西藝術中心深入當地民衆的生活、具有不可磨滅的意義。

毛利博物館正式向霍伊克博物館索回 1865 年紐西蘭土地戰爭的毛利旗幟

目前收藏於蘇格蘭霍伊克博物館的毛利旗幟，源自 1865 年受英國殖民的毛利人爭奪被侵吞的土地權所衍生的紐西蘭土地戰爭，該戰役是整個紐西蘭大戰中的一個環節，部分毛利部落為了部落獨立權，聯合英國皇家軍隊與紐西蘭政府打擊其他毛利部落，致使整個毛利族群被戰場上的合縱連橫所切割。該戰役後代認同該面旗幟的歸還，具有同時消弭英國與毛利人、毛利人族群間長期憤懣與衝突解消的強烈象徵性。

突尼西亞巴爾多博物館遭受恐怖恐擊，已造成人員傷亡

突尼西亞首都突尼斯巴爾多博物館於 3 月 18 日遭到恐怖攻擊，巴爾多博物館因其古突尼西亞工藝品、馬賽克及羅馬、希臘古典瑰寶名聞遐邇，是突尼西亞首都最受遊客青睞的觀光名勝。18 日數位武裝份子手持衝鋒槍掃射群眾並挾持二十多位人質，已造成多名人員傷亡，由於巴爾多博物館鄰近突尼斯國會大廈，博物館群眾及國會內部已緊急疏散。突尼西亞警方目前已攻堅擊斃兩名好戰份子，釋放所有人質，另有 2 至 3 位歹徒仍在逃亡。

「此次攻擊目的在於打擊突尼西亞經濟，所有突尼西亞人應當更加團結一致。」突尼西亞首長埃西德說道。

突尼西亞自 2010 年阿拉伯之春推翻專制政權，經濟卻始終未見起色，另因政局不穩，伊斯蘭激進組織趁隙日漸升溫，據有關當局估計約 3000 多名突尼西亞人加入 IS 組織，為恐其成員歸國帶回騷亂，日前突尼斯國會議員正研討反恐立法，如今鄰近的巴爾多博物館遭受恐怖攻擊恐與此有關。

文藝復興大師大作於紐約聖經藝術博物館登場

《多納太羅的雕塑時代：佛羅倫斯聖母百花大教堂的文藝復興鉅作》文藝復興大師多納太羅的雕塑鉅作此次首度離開佛羅倫斯大教堂廣場，打破從不越過大西洋的往例，飄洋過海來到紐約聖經博物館展出，將於 6 月 14 日盛大開幕。其作中「福音約翰」像經測量超過六尺高、具英雄主義色彩，據傳另一位文藝復興大家米開基羅由於小時每日皆會途經福音約翰像所矗立的大教堂廣場，故受其啟發創作舉世聞名的「摩西像」。該展覽除卻展示多納太羅大師之作，亦加納佛羅倫斯雕塑家南尼·迪·班科、義大利陶藝家羅比亞以及文藝復興建築先鋒布魯內列斯基的作品，此批早期文藝復興時期作品標誌了西方傳統紀念性大型雕塑之始，讓紐約民眾有幸一睹文藝復興工藝之巔峰。



巴爾多博物館展廳（圖片來源：Wikimedia）



佛羅倫斯烏菲茲美術館多納太羅雕像（圖片來源：Wikimedia）

寶鈿金花

——惠風閣金銀器展

圖·文 / 國立歷史博物館

「寶鈿金花——惠風閣金銀器展」

展覽期間：2015年3月27日-5月31日

展覽地點：國立歷史博物館 2F 展覽廳（臺北市南海路 49 號）

璀璨生輝的金銀器，在中國古代是一種身分與地位的象徵，主要為皇室王公貴族所使用，金銀器的吉祥如意與精美紋飾，成為引導社會流行的時尚風格。直到今天，仍為人們喜愛佩戴的首飾與擺設。本館於開年新春舉辦「寶鈿金花——惠風閣金銀器展」，展出邱郁芬女士惠風閣珍藏巧奪天工的鎏金銀器，介紹金銀器中精彩絕倫的民族金細工藝——花絲鑲嵌。

中國早在商朝就開始使用黃金，至戰國時期鎏金技術已發展成熟，到漢代已掌握熔金為珠與拉金為絲的技巧。唐代使用金銀器的風氣最盛，並與西方文化交流之下，金銀器的器形與紋飾更是豐富多元，無論食器、容器、佩飾、藥具及宗教用器等皆精美無比。此時完善的製作工序，包括錘鍊、鑿刻、炸珠、鉚釘、澆鑄、焊接，與鏤空等特殊金工。自宋、元以降，貴族社會流行以金銀器來顯示身分與財富。至明、清時皇室成立金銀器製作的官府，著重於細膩的花絲工藝發展，與五彩斑斕的寶石鑲嵌結合，把金細工藝推至「花絲鑲嵌」之絢爛極致。

這批璀璨玲瓏、令人目不暇給的寶物，就是以高難度的累絲金工鑲嵌寶石而成。這種金細工藝利用金、銀高度延展的特性，把金、銀加熱後拉成細絲，再彎曲出花樣焊接於器物表面，稱為招絲。若將細絲絞、紮成股，製成花絲加以編織，或層層盤繞堆疊，經焊接後連結成形，即為累絲。最後在累絲的器物上鑲嵌寶石，就稱為花絲鑲嵌。

漢楚王陵出土的「金縷玉衣」，說明金細絲的工藝已獲初步成果。唐代時金銀細絲及各種寶石鑲嵌工藝更為成熟，主要用於髮飾與配飾上。元代時此工藝愈發精緻，明朝梁莊王墓出土之「累絲鑲寶金帽頂」，即為元朝皇族親王之遺留。明、清時金累絲鑲嵌寶石、玉的技術廣為運用，登上發展的高峰，尤以定陵出土，用金絲編結的明神宗萬曆皇帝「金翼善冠」，與孝端皇后「累絲鑲珠寶點翠鳳冠」最為著名。

本次展出惠風閣 38 件古典雅致的鎏金銀花籃、龍船、佛塔、燈籠、薰香爐與搖錢樹，皆以累絲編結出蟠龍、鸞鳳、牡丹、鴻鵠、玄武與團花錦簇等吉祥紋飾，把花絲鑲嵌鎏金銀器色彩的多變與層次，巧妙地展現在觀眾的眼前，件件匠心獨具，美不勝收。本館於羊年新春之際，提供一個機會讓觀眾可以近距離，盡情地欣賞這批精巧玲瓏的傳統鎏金銀器，冀能帶給國人嶄新的體驗。

→
鎏金累絲鑲寶華蓋玄武燈籠座

尺寸：33.5x22cm 重 971g

橢圓形的累絲鑲寶團花華蓋上遍鑲炸珠，上有火焰寶珠及一對龍鳳，龍口銜金鍊懸掛燈籠。底座玄武，背、腹鑲有累絲嵌寶團花，首尾與四肢為錘鏢鑿刻。玄武背負的團花寶罐上六龍，口銜鍊垂珠，華蓋與玄武間以弧形金線連接，金線為折枝捲草並懸掛一對燈籠，造形奇巧。

↘
鎏金累絲鑲嵌寶石牡丹花提籃

尺寸：18x14cm 重 427g

提籃以如意雲頭花絲分隔為上、下兩層，上層提樑下有五朵以累絲而成的牡丹，花心鑲嵌紅寶石，以金絲焊小金珠為花蕊，花葉並茂熱鬧非凡。花籃下層開光，以掐絲、錘鏢出一朵盛開的牡丹，花籃滿佈鑲嵌紅寶石牡丹金花，相互交輝、喜氣洋洋。錘鏢圓形底座以花絲分隔成上、下兩層，上為掐絲雷紋，下為如意雲頭紋。底部以兩股花絲編結為網狀毯路紋，外圍以繩索狀花絲圍邊，精緻工整、金碧輝煌。

↓
鎏金累絲鑲寶騰龍牡丹蒜頭瓶

尺寸：22.5x 14cm 重 443g

蒜頭瓶頂蓋飾有一鑲嵌紅寶石的牡丹花，瓶身兩側各蟠一龍，飛龍從雲捲中騰空躍起，氣勢非凡。瓶身下方鑲嵌紅寶石纏枝牡丹花，美不勝收。圓形圈足底部外圍一圈為填絲捲草紋，內部以花絲編結為緻密圓形網狀，工法嚴謹，井然有序。



我國博物館法推動的最後一哩路

文 / 張玉漢 國立臺灣藝術大學藝術管理與文化政策研究所博士生

博物館的營運在現今不斷地受到最新世界潮流的挑戰下，其在組織轉型、人力資源短缺、財務經營等議題相繼接踵而至，導致國內博物館急需一部獨立的博物館法來輔導與規範，協助館所面對營運上的挑戰，是故研議一個「博物館法」對其組織及作用提供明確的遊戲規則，使相關部門皆可按圖索驥，將有助於國內博物館事業的發展。

我國博物館法草案的發展從民國 72 年行政院要求教育部研議博物館法、77 年教育部指示自然科學博物館研議草案，自然科學博物館於 79 年組成博物館法研擬委員會，完成初稿；80 年完成草案報教育部；82 年教育部舉辦公聽會後博物館法草案定案；89 年教育部重新委託中華民國博物館學會重擬博物館法；90 年中華民國博物館學會提出草案；98 年文建會重新研議版本；102 年文化部舉辦各地公聽會；103 年 8 月通過行政院會，103 年 9 月送立法院通過一讀交付委員會。而有別於第三、四屆立法院審查「博物館法草案」的進程，本次博物館法送進教育及文化委員會後，在 104 年 1 月 15 日，立法院教育與文化委員會即刻的就安排了文化部及陳學聖、陳亭妃、陳碧涵、陳淑慧等四位委員共五個版本的「博物館法草案」審議，這是繼 87 年 5 月在教育委員會辦理公聽會後，近 20 年中立法院委員會正式排案審議「博物館法草案」，對於博物館界來講可說是一件大事。

根據文化部所提博物館法草案說明，該草案共有四章十八條，希望能賦予博物館在「公共性」、「公益性」與「專業功能性」清楚的定義，凸顯博物館落實「文化平權」的社會功能。但實際從立法院的提案紀錄來看，可看到博物館法草案的相關提案是由陳學聖、陳碧涵及楊玉欣等三名委員率先於 103 年 5 月 2 日正式向立法院

提出「博物館法草案」並進入一讀。而文化部則在 103 年 8 月通過行政院院會，緊接著行政院則在 103 年 9 月 12 日向立法院提送「博物館法草案」並通過一讀交付委員會，接著陸續有陳亭妃、陳淑慧、陳碧涵等委員陸續也提出自己的草案。而立法院教育及文化委員會也在 104 年 1 月 15 日，在陳淑慧委員擔任召委的情形下，安排了博物館法草案的審議。根據這樣的公報紀錄其實也產生了一件有趣的觀察，也就是就通常在立法院的提案，針對重要法案的提出通常是由行政部門提出後，後續關心議題的委員才會陸續提出，但在博物館法草案審查的過程中，可以見到的是由委員率先提案，這某種程度跟面向說明，雖然文化部有比過往的積極態度推動博物館法草案，但基本上還是由於面對民間壓力的提出，文化部不得不緊急提審查對案，博物館法草案的提出其壓力主要還是來自民間的需求。

而進一步來看，根據報載可見到當天的審議有許多委員提出「博物館法草案內容不全，等了三十年只是半套法」等批評，可見文化部所送的博物館法草案仍存有許多的質疑有待釐清。詳細閱讀立法院第 104 卷第 12 期的公報紀錄可見到在當天的審查會中，陳學聖委員提出希望未來主計、稅務及監察等三個單位能從不同的角度看待博物館界的發展，要用興利而非防弊的角度看待博物館界的發展，而陳亭妃委員則關注「博物館法中推動典藏創意加值與跨域應用推廣」的議題，陳碧涵委員則提倡博物館做加值運用所得款項應提撥一定比例做為社教推廣之用。另外其他委員質詢也針對「博物館法為何延宕立法」、「博物館法設立用途」、「博物館評鑑機制」、「博物館人事晉用」、「專業法人的設立型態」、「博物館法中的政策工具」等議題提出質詢。蔣乃辛委員在質詢中疾呼博物館法已經談二、三十年，但覺得行

政部門好像只送來半部博物館法，另外半部還沒送來，並質疑文化部所提的博物館法對於博物館的核心價值並沒有提出具體內容，現有博物館法好像重點擺在衍生性商品、設立基金、專業法人等議題，要讓非營利組織去做營利組織。還有部分委員甚至質疑博物館法草案的提出是為了特定目的而設。當中也有不少委員認為文化部此次提出的博物館法中定位曖昧不明、結構支離破碎、政策工具不足、並且部分條文相互矛盾，因此希望能退回相關法案審查。相關的法案初審在陳淑慧委員的協助下，要求文化部補充資料，並徵得在場委員同意，將博物館法草案保留在委員會中，不予退回，並且未來的審查仍將以行政院版為審查主體。

而除了上述各委員所提出的質詢外，其實立法院法制局也曾經在 103 年 10 月提出更具專業的立法建議，該報告指出現行文化部所提出的博物館法草案，提出「完成認證的公立博物館，其盤點不受公產管理相關法令限制應刪除」、「為推動博物館典藏創意加值及跨領域應用推廣，該法人性質應明訂」、「對博物館辦理土地變更，其認定標準更應明確」、「博物館評鑑之結果應公開」等部分應再進一步研究與討論，法制局作為立法院專門的法制研究幕僚機構其報告意見更具有一定的參考價值。

總結來講，當今臺灣博物館事業的發展，因為國家的文化政策對於文化事業與文化產業的發展藍圖不夠明確、對於文化權的保障不夠落實、對於文化作為一個國家的基本人權、基本法律等議題倡議不夠充分，再加上自 91 年以來國家投入文化創意產業的資源所造成的文化資源爭奪的現象來講，許多民間意見普遍對於現今博物館法草案對於能幫助到國內博物館發展存有疑慮，更多擔心博物館法成為公立博物館將公共利益轉為私人利益

的途徑跟巧門。面對如此大的爭議，要取得大眾的信任及共識仍有一段需要努力的路，而從上述立委質詢公報及立法院法制局報告來看，外界從更廣泛的角度來看帶博物館法的妥適性及公平性皆是需要進一步討論及釐清的。

而在立法院第八屆立法委員只剩下兩個會期來講，博物館法草案要審查通過的機率可說是相當低微，因此不論在第八屆剩下一年的立委內期內是否能通過，或者必須在第九屆的立委任期內從新再提過，未來博物館界皆應正視相關的質疑，並對立委或文化部提出相關的建議版本及學術支持，以化解疑慮，加速未來法案的審議，也希望透過各界的協助未來能有部更具政策工具性的博物館法，對國內公私立博物館有助益的博物館法。

他山之石可以攻錯

——英國國立鐵路博物館與臺鐵臺北機廠的經濟分析

文 / 林詠能 國立臺北教育大學文化創意產業經營學系副教授

中華民國博物館學會秘書長

位於臺北東區精華地段的臺鐵臺北機廠，落成於 1935 年、占地約 17 公頃。在 80 年的歲月中，除了見證臺灣鐵路與經濟發展外，也成為市民的部份記憶。

由交通部臺鐵局所轄的臺北機廠，原本是負債累累的臺鐵償債來源；臺鐵局在前臺北市長郝龍斌任內提出都更申請，計畫分割臺北機廠土地，其中約 60% 開發為商業區，只保留 7 處建築做為博物館。不過在各方團體、立委、博物館及文資學者、專家的呼籲及搶救聲中，於今年 3 月 15 日經文化部古蹟歷史建築審議委員會審議通過，將臺北機廠指定為國定古蹟、並全區保留。不過，交通部臺鐵局表示，臺北機廠的修復費用達 32 億元，加上每年維修的 6.5 億元，不是臺鐵局所能負擔外，臺鐵局也沒有博物館專業人才，恐怕導致全區荒廢。而此同時，文化部長洪孟啓則表示，將成立國家級鐵道博物館，並希望把臺北機廠納入 2015 年重大公共工程建設，以負擔後續維修費用。

事實上，臺北機廠轉型成為國家鐵道博物館的總體效益極高，除了文化資產保存與社會的價值外，對於我國及臺北市所帶來的文化觀光經濟效益相當可觀，並可提升國家形象，更有助於我國朝文化大國邁進。因此，個人認為最好的解決方式是由臺鐵局將臺北機廠無償移撥給文化部管轄，由行政院免除臺鐵局進行臺北機廠都更同額的償債額、依規定完成沖銷，再由文化部接手後續維護與經營，並納入文化部重大公共工程建設加以修復、並改為國家級鐵道博物館。而其經營型態不論是行政法人或文化部下轄的國立鐵道博物館都是可行的方式。但其年度營運費用，應在原文化部預算外另行編列，不應從既即有預算中撥付、以免壓縮文化部的經費資源。如此，可望帶來三贏的局面。而在文化部規畫國家級鐵道博物館之際，英國國立鐵路博物館的經營則可成為我國之參考。



英國國立鐵路博物館收藏火車頭 (圖片來源：Wikimedia)

1814 年，英國史蒂文生發明蒸氣機車後，鐵路便成為重要的交通運輸工具。而位於英格蘭約克郡的國立鐵路博物館 (National Railway Museum, NRM)，則是博物館營運的好範例。NRM 距離知名的約克大教堂僅有 700 公尺，有系統地展示鐵道機車頭、文物，是目前世界上最大的鐵路博物館之一。NRM 是科學博物館群 (Science Museum Group, SMG) 下轄的館所，成立於 1975 年，其占地約 20 英畝 (8.1 公頃)，約為臺北機廠的二分之一，係由舊工廠及車站整建而成，收藏了超過一百個機車頭，不但擁有英國知名的飛行蘇格蘭人 (Flying Scotsman) 等知名收藏，亦有日本新幹線機車頭等、超過 1 百萬件的館藏，並展示超過 300 年的火車發展歷史。

NRM 主要多為室內展覽場地，分為北邊的大展廳、南半邊的車站大廳、南院等。大展廳曾是修理工場，建築物採長條設計。廳內展示著來自各地機車頭與文物，詳盡詮釋英國鐵道發展史。館中仍然保留著轉車盤，一旁停滿許多機車頭，於每天定時的轉車盤秀中展示。而在南側的車站大廳則原本是約克貨運站，館內保留著空



英國國立鐵路博物館大廳 (圖片來源: Wikimedia)



英國國立鐵路博物館大廳轉車盤 (圖片來源: Wikimedia)

間當年貨運的場景。相對於大廳以機車頭為主的展示內容，車站大廳則是以貨運列車站的場景為主，並保留著經典列車。如英國維多利亞女王與伊莉莎白二世出巡的皇室列車；而南院則有不少遊憩設施，提供參觀觀眾休息的空間。

NRM 甚受觀眾的喜愛，在 2001 年之前為收費博物館，平均參觀觀眾約為 45 萬人左右。自 2001 年英國國立博物館全面實施免費門票制度後，在 2004 至 2014 年期間，參觀人數多在 70 至 90 萬人次上下¹。而根據約克觀光局於 2008 年所做的調查，當年 NRM 約有 81 萬名觀眾入場，因 NRM 免收門票，僅有約 1.2 億新臺幣的收入、平均每人約花費 148 元。不過，這些觀光客對於約克郡及漢堡地區 (Yorkshire and Humber) 則有約 49 億元的收入，並為當地創造約 1000 個就業機會，有極大的文化觀光經濟收入²。

經統計，全球約有超過 96% 以上的公立博物館在沒有政府的補助下，將無法存活。因此，我們不能期待國家鐵道博物館能自負盈虧。而以英國 NRM 及我國文化統計中博物館參與情形推估³，鐵道博物館預估一年可帶來 80 萬觀眾，若其中每位觀眾以平均 350 元花費，可望帶進 2.8 億的收入。另以保守假設，每年受鐵道博物館吸引前來的國際觀光客若為 2 萬人 (總觀光客的 2%)，乘以觀光統計中每位國外旅客來臺的平均花費約 4 萬 6 千元計算，將為臺灣帶進超過 9.2 億元的觀光



火車鐵軌信號燈 (圖片來源: Wikimedia)

收入；而未來鐵道博物館的國內參觀民眾在臺北地區的花費也約有 9.6 億⁴。由此可知，臺北機廠對國家及臺北地區的經濟效益十分可觀。此外，國家鐵道博物館為國定古蹟，個人也建議應收取適當門票，以抑制過多觀眾，以避免造成古蹟毀損。

多數國家的鐵路博物館，多位於城市的外圍；而臺北機廠，則在時空的變遷下，成為臺北東區未經琢磨的一顆明珠。臺北機廠的面積超過英國國立鐵路博物館 2 倍、更位於臺北市中心，雖然沒有如 NRM 的眾多機車頭收藏，卻有著豐富的勞工與鐵道文化發展軌跡，同樣深具吸引力。若能與周邊建國啤酒廠、松山文創園區及不遠處的華山文創園區，規劃成為結合生產與消費的大型文化園區軸帶；可望成為臺北市最重要的文化公共領域。國家鐵道博物館除了帶來文化與社會的價值及提升民眾生活品質外，更能創造龐大的經濟外溢效果，並可望展現文化大國的企圖心，值得期待。

註 1：見 ALVA 網址 <http://www.alva.org.uk/details.cfm?p=423>

註 2：Yorkshire Tourist Board (2008) National Railway Museum Economic Projections 2012 to 2016.

註 3：見我國 2010 文化統計，當年我國民眾博物館參與比例為 44.1%，這些民眾的平均參觀次數為 2.8 次、平均花費 1906 元，因此，平均每次花費約 700 元。

註 4：以我國 2013 觀光統計之國際觀光客與我國民眾之相關統計數字為計算基準。

主題博物館設施與展品改善 ——以自來水博物館為例

圖·文 / 陳霽 臺北自來水事業處業務科股長



仿製原唧筒室辦公桌椅

自來水博物館自民國 89 年開放以來多維持開館時的展示模式，為了讓博物館能更具吸引力，於民國 102 年執行「設施與展品改善方案」透過深化及還原歷史的方式來豐富內容並增加趣味，讓小型主題博物館也能展現更多元的風貌。

一、自來水博物館的歷史背景

位於北市公館的臺北水道水源地古蹟¹，其中最為

註 1：臺北市政府將自來水園區範圍內的量水室、觀音山蓄水池以及渾水抽水站納入古蹟範圍於 2002 年 2 月併同唧筒室定名為第三級古蹟「臺北水道水源地」。

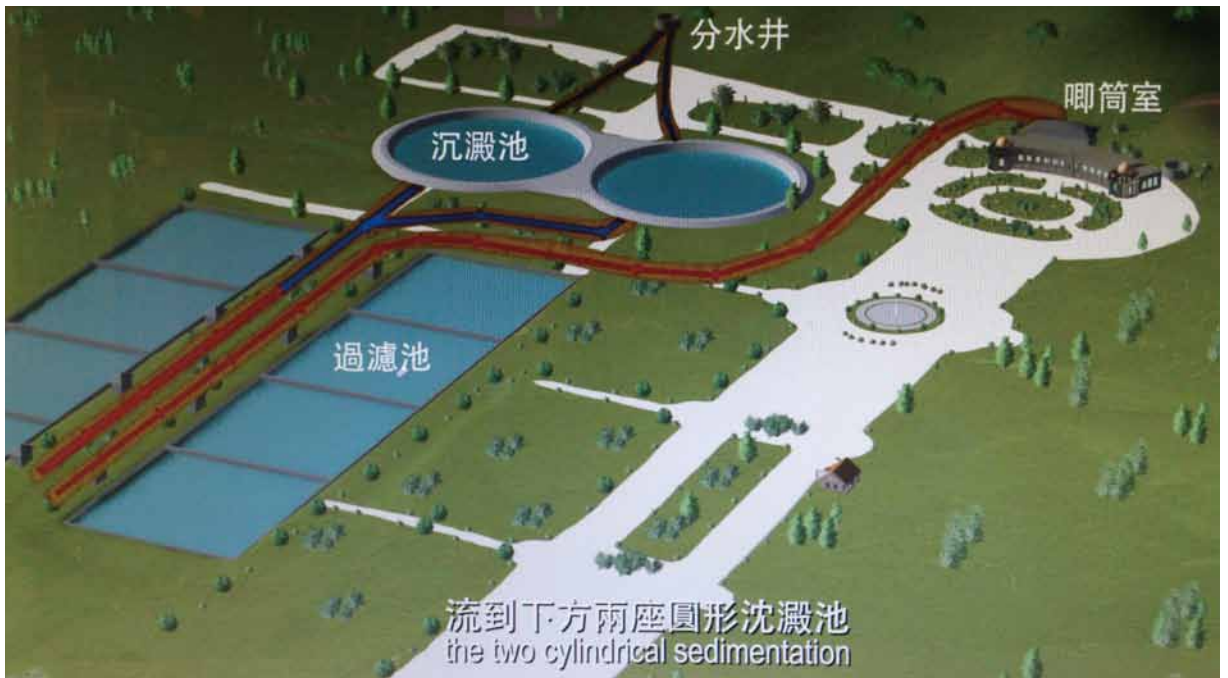


復刻日據時期相關公文及報章

人知的就是「自來水博物館」，其實博物館的前身是「唧筒室」(抽水機房)，主要的功用係汲取新店溪畔的原水，及輸送處理後的清水。唧筒室於 1908 年(民國前 4 年)完成，主體建築約 855 坪，外型為仿歐洲文藝復興時期的「新古典主義」建築，由當時的臺灣總督府課長野村一郎設計，民國 66 年因臺北水源地慢濾池拆除，改建現代化快濾池，且原新店溪取水口因水源污染，取水口上移至青潭堰，「唧筒室」也功成身退不再使用。由於「唧筒室」的建築外觀具有古典特色及歷史意義，民國 82 年被內政部列為三級古蹟，民國 87 年整修並蒐集相關自來水歷史資料陳列展出，民國 89 年正式對外開放，



增設抽水機運作的模擬音效



數位互動展示模組以動畫方式說明整個臺北水道水源地運作情形

成為全國首座「自來水博物館」。

二、設施與展品改善方案介紹

自來水博物館設計之初係作為「唧筒室」(抽水機房)，空間的配置係依抽水機台的使用需求規劃，所以在轉換為「博物館」使用時，特別保留原有的 9 組抽水機 (4 台原水、5 台清水) 及原有的配電盤，另外在機

房廊道空間增加陳列各式用戶給水設備、水表、早期的鉛管製作器具及路面壓實器具，讓參觀者能夠瞭解自來水的演進歷程。隨著時間演進開放以來所展示的各樣物品，目前已顯單調也缺乏吸引力，必須予以豐富以滿足遊客需求，但既為「自來水博物館」內容及設施的改善必須仍需維持以自來水為主題，因此 102 年推動「設施及展品改善方案」，充實展品內容及展出方式，以提供



利用廊道動線設置可抽換式展示看板

參觀者更豐富多元的資訊，方案的規劃並朝以下幾項原則來構思：

- (一) 符合文資法規定，皆須以不破壞古蹟為前提，且基於維護需求，以拆卸組裝且可移動之方式施作。
- (二) 展品的陳列或展示要有故事性讓遊客有身歷其境實際體驗。
- (三) 符合展示目的之歷史影像應具有供永久展示之合法權利。
- (四) 設計互動設施時須提升與民衆互動參與感及未來的可擴充性，同時應特別考慮納入學童的使用需求。

三、改善方案執行成果

營造展場復古視覺場景，仿造日據時期實際的辦公桌椅擺設，搭配陳列復刻文獻如當時的官方總督府公文、總督府令、設計圖及水道誌、報章類如臺灣日日新報刊載臺北水道新聞等讓參訪者有著時光旅行感覺。

為讓參觀民衆更能瞭解整個臺北水道水源地的系統運作，增加「數位互動展示模組」，將水道系統的渾水抽水站、唧筒室、慢濾池、觀音山配水池及量水空間的交互運作關係以動畫方式呈現，讓參觀民衆更能清楚臺北最早的自來水供水系統的運作情形。

由於博物館室內面積及空間動線限制，除了增加動態的數位互動展示模組外，亦利用參觀動線的廊道將原有的固定畫框，改為可抽換式的展板，以利於將來更新，

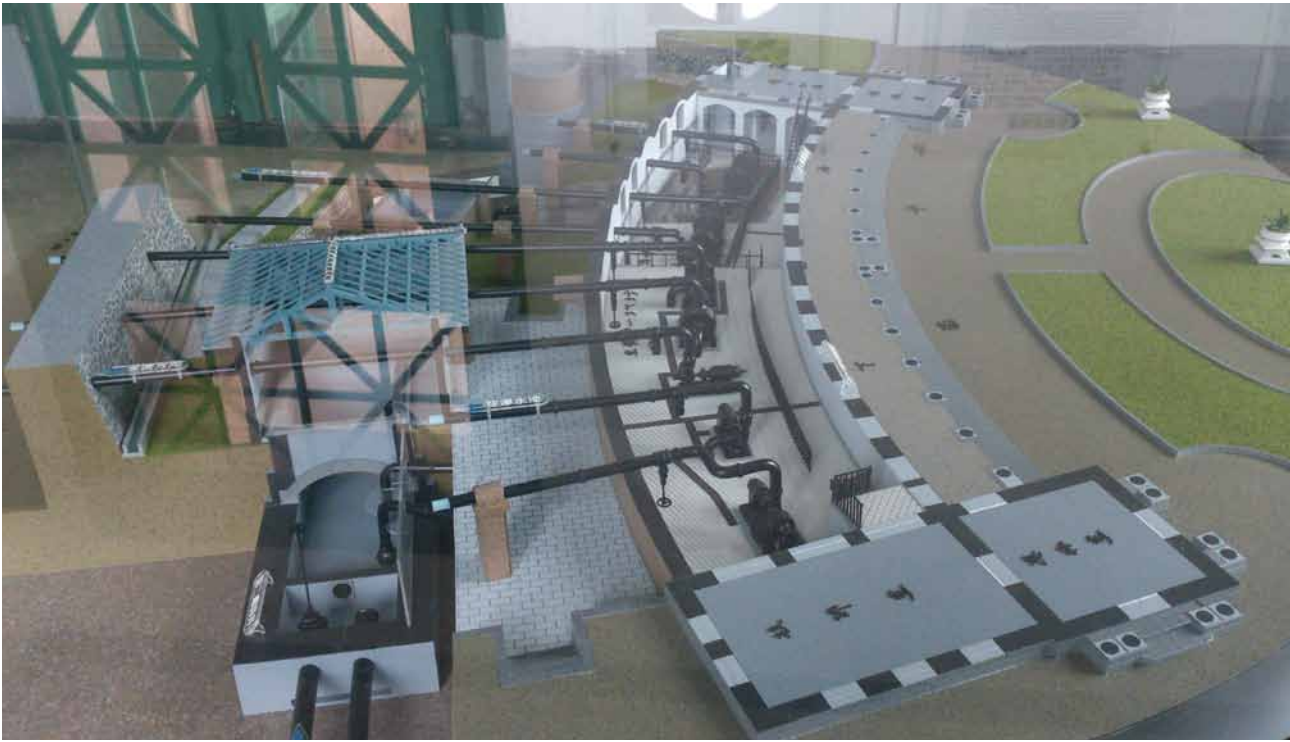


「平衡重錘窗」結構模型

並豐富展品內容，目前展出「從空中看自來水園區」及「臺北水故事」二項主題。

博物館建築的本身就極具觀賞魅力，但有些特別的建築的細節是隱藏於結構體內是無法看到的，因此特別製作建築構造模型，將博物館的特殊建築手法細節呈現，例如「平衡重錘窗」²「圓頂」「抽水機組管線」

註 2：平衡重錘窗 (Sash Window) 係西元 1670 年左右，開始被使用於英國，窗戶分為上下二扇，開關窗戶為垂直方向，其原理為運用窗框內的滑輪，透過鋼索，一端掛重錘，一端繫窗，平衡滑輪二側重量，讓窗戶可以任意開啓在不同高度。



抽水機組管線佈設模型

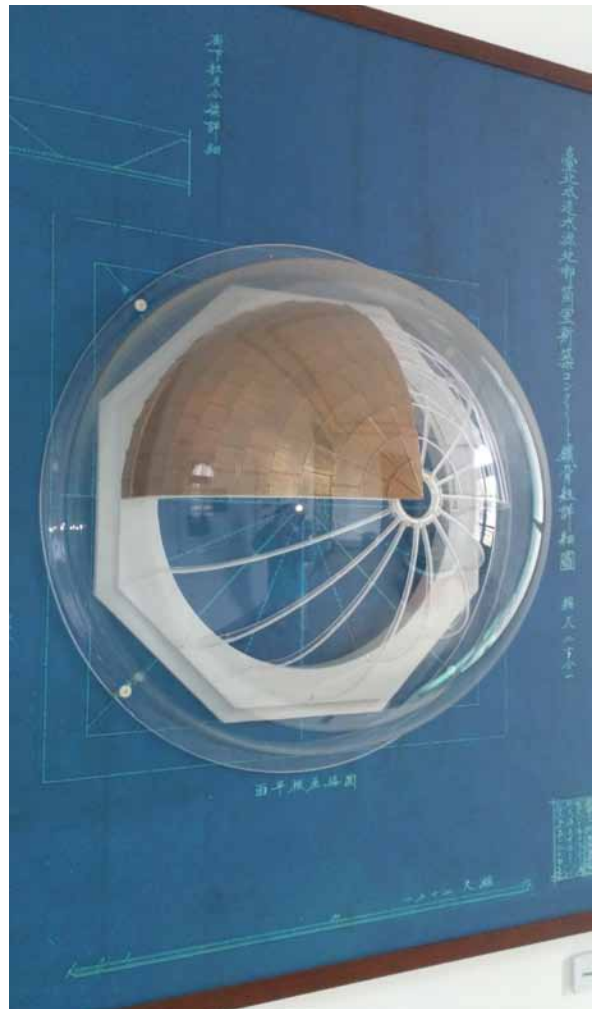
都是值得說明的構造手法，透過仿制模型，讓參觀民眾能一窺隱藏於結構體內的建築奧秘。

結語

自來水博物館因面積及屬性限制，無法像一般博物館能有較多的展品及展示方式，在此先天限制下，館方思考如何能利用其原有特色來開發更多元素，以深化豐富內容來增加趣味，因此發展出如還原日據時期的辦公空間及擺設、增加抽水機運轉模擬音效、增設數位互動展示模組以及透過模型解說建築的手法奧秘，經由這些設施改造方式讓原有的內容有了新的風貌，讓人有如走入歷史時光，也讓「自來水」這原本較單調的主題顯得更為生動有趣。

參考資料：

- 臺北自來水事業處，2004《第三級古蹟「臺北水道水源地」（量水室、觀音山蓄水池及渾水抽水站）調查研究》，中國技術學院。
- 臺北自來水事業處，2012。臺北自來水事業處「102年度自來水博物館設施及展品改善案」契約書。
- 臺北自來水事業處，2012。臺北自來水園區環境教育中心「102年度環境教育解說員班」解說手冊。



博物館圓頂結構模型

產業遺產、永續發展及城市裡的博物館

—— ICOM CAMOC 年會報告

圖·文 / 邱君妮 日本綜合研究大學院大學博士候選人 ICOM 日本助理秘書

國際博物館協會 (International Council of Museums, 以下簡稱 ICOM) 下的城市博物館專業國際委員會 (International Committee for the Collections and Activities of Museums of Cities, 以下簡稱 CAMOC), 於 2014 年 8 月 6 日到 9 日期間, 在瑞典哥德堡 (Goteborg, SWEDEN) 舉行了第 24 屆年會。

CAMOC 成立緣起

因有感成立以城市博物館為中心的國際網絡之必要性, 並為提供城市博物館工作者, 或對城市博物館議題有興趣的博物館專家, 一個可以討論、交流的專業平台, CAMOC 由莫斯科市博物館及其他城市博物館專家發起。於 2004 年 ICOM 首爾大會時組成, 2005 年正式成立。可說為目前 ICOM 裡 31 個國際委員會中最年輕的委員會。

CAMOC 以貢獻城市博物館的發展為目的; 以建立專家知識、經驗與意見之共享、共有、交流的國際合作關係為目標; 支援城市博物館對城市的過去、現在與未來, 進行資料收集、保存、展示等活動, 強化建構城市認同 (identity) 與獨特性, 並促進博物館間的對話與合作。該國際委員會主要活動除了舉辦年會外, 還有分研究及工作小組, 出版城市相關博物館的論文集、發行會議報告及新聞簡訊¹。

2014 年會——產業遺產、持續性發展, 以及城市博物館

本次年會主題為「產業遺產、持續性發展, 以及城市博物館 (Industrial Heritage, Sustainable Development,



哥德堡市博物館

and the City Museum)», 由近年受矚目的文化遺產議題中延伸出以下四個子題: (1) 有形與無形文化遺產在產業城市變遷發展中的角色; (2) 記錄、展示產業遺產的新技術; (3) 城市博物館: 超越博物館圍牆的博物館經驗; (4) 詮釋、展示產業城市與後產業城市裡移民的角色。會議以上述四子題為主軸, 探討城市博物館在隨時代變遷的產業城市裡應該擔任怎麼樣的角色? 城市博物館如何活用有限的資源、技術, 為生活在產業城市裡的居民 (移民) 做些什麼? 嘗試藉由此次會議, 來廣泛地思考產業

註 1: 可參閱 <http://network.icom.museum/camoc>



瑞典東印度公司建築與博物館改建展示

城市裡理想的城市博物館應該有的樣子。

此次年會選定於哥德堡市立博物館舉辦。哥德堡自大航海時代開始發展，為斯堪地那維亞半島上最大的港口城市，是貿易、海運及汽車等工業著名的城市。作為會場的哥德堡市博物館，位於 18 世紀瑞典東印度公司的貿易據點，博物館建築正是由原瑞典東印度總公司的建築改建而來。舉辦城市及會場上的挑選，可說是十分符合此次年會主題。

本次年會由國際產業遺產保存委員會（TICCIH；The International Committee for the Conservation of the Industrial Heritage）等共同舉辦，為期四天的會議共分為五場次舉行，包含有三位瑞典主講人，分別針對工業化城市、後工業化城市及移民的三個觀點進行專題演講、15 分鐘形式的研究發表（24 場）和一場 Ignite Session 發表。Ignite Session 為大會主持人主導，安排參與的各發表人在 5 分鐘內做完研究報告，最後以論壇方式和會場裡的參加者進行熱烈討論，這是 CAMOC 歷



哥德堡市博物館歷史展示



哥德堡大學 Lasse Fryk 教授以有趣的演講方式說明 Hammarkullen 移民區域社區



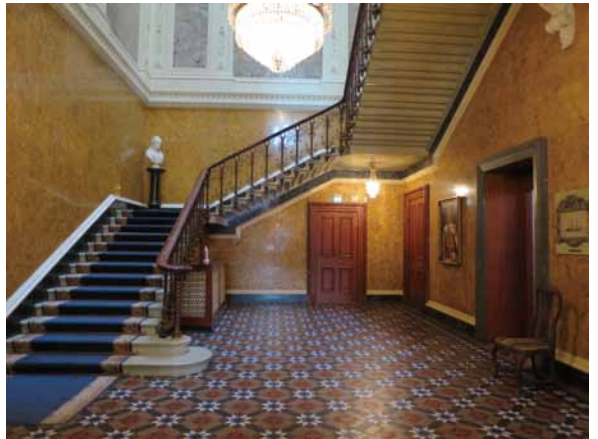
Ignite Session(右一為筆者)



狄克森宅邸

屆年會裡最受歡迎的發表形式。

會期間除了在哥德堡市博物館舉行的研究會議外，第一天的晚宴由哥德堡市政府主辦於狄克森宅邸（Dickson Palace，地方企業家的宅邸），第二天的夜晚則帶領大家到過去以海運繁榮的港區進行導覽與工作坊。第三天的午後，大會特意安排與會者從市中心搭電車轉乘巴士，以大眾交通工具前往位於哥德堡市東北邊著名的南美及非洲移民聚集居住地區 Hammarkullen 區域參加工作坊，讓與會者實際體驗移民在城市裡的日常移動。



狄克森宅邸內穩健建築風格

在 Hammarkullen 舉辦的工作坊，邀請當地居民針對每年在五月底舉辦的盛大傳統慶典（Kanival）及社區發展計畫做簡報，此祭典獲得地方政府與當地學者支持，致力於傳承移民自身的傳統文化。此區還有一特點是，2000 年 10 月瑞典加盟歐洲景觀條約（European Landscape Convention），地方政府選定



Hammarkullen 區域的商店看板可見多種語言



紳寶汽車博物館展示



設立於原汽車工廠建築內的紳寶汽車博物館

Hammarkullen 為中心，進行稱為 LAB190 的永續發展計畫，設立訪客中心、進行環境保護研究等建設。藉由在此區舉辦工作坊，帶領與會者和當地居民一同討論博物館面對生活在城市周邊的移民應該扮演的角色。實際走訪案例進行討論的安排，讓與會者與居民皆獲得很大的啟發。

第四天為自由參加的博物館參觀行程。由大會安排巴士前往參觀兩個產業區域，首先到位於哥德堡市北邊車程約 1 小時的特羅爾海坦（Trollhättan），參觀世界知名汽車產業－紳寶汽車博物館（SAAB Car Museum），緊接著到位於哥德堡南西方約車程 2 兩小時以紡織產業聞名的布羅斯（Borås），參觀時尚中心與紡織博物館（Textile Fashion center）。

特羅爾海坦過去為水力發電及汽車工業而繁榮的城鎮，直至 2011 年紳寶汽車面臨莫大經營危機，工廠及汽車博物館由特羅爾海坦政府買下，改造成公立博物館



紡織博物館內展示



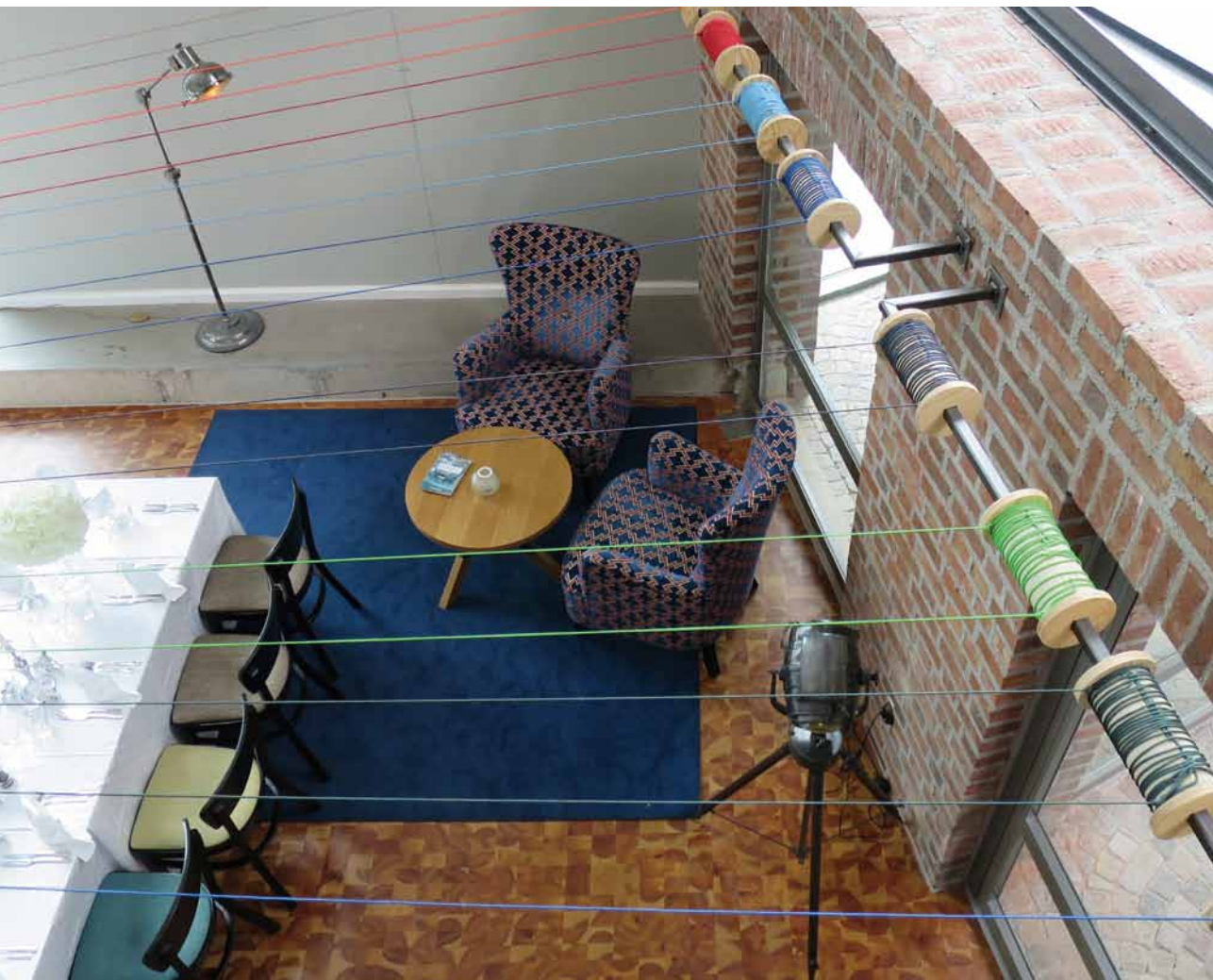
紡織博物館內紡織機器實體展示

獲得新生。現在，當地政府除了將緊鄰著汽車博物館的工廠部分公開外，也將鄰近的約塔運河纜車、商業設施改建的博物館等，一併重整為產業遺產公園，努力以文化遺產活化地方。

有別於特羅爾海坦地方政府重整地方產業遺產，布羅斯的紡織博物館則是由當地的企業家與大學和世界知

名設計師聯手，改造紡織工廠為時尚中心與紡織博物館，以傳承、革新地方傳統產業為目標。大會以同為產業遺產卻不同發展的兩案例，帶領參加者擴大思考理想城市博物館的可能性，和年會主旨做了完美呼應²。

註 2：以上 2014 年會的主要內容及相關研究發表可參閱



時尚中心與紡織博物館內處處可見活用舊建築與紡織元素的设计

與會心得

CAMOC 會員數共有 175 人，是 ICOM 的國際委員會裡標準規模的委員會。此次大會公布的參加登錄名單共有 73 人，實際每日平均參加人數約近百人。以會員數來看，此次年會參與人數是較少的。CAMOC 是以歐洲城市博物館為主體的委員會，因此發表者及參加者皆以歐洲人居多。歐洲區參加者為 57 人（其中瑞典 24 人）、北美區 4 人、南美區 3 人、非洲區 3 人、亞洲與太平洋區 5 人（1 人缺席）。為擴大討論城市博物館的可能性，建構更加寬廣專業的城市博物館國際網絡，CAMOC 近年來也致力於邀請亞洲的城市博物館專業參加。

筆者³和日本近畿大學的岡田昌彰教授（產業遺產專業）為少數的亞洲參加者，且同為第一次參加 CAMOC 年會發表，被執行委員會選上於 Ignite Session 進行發表，和同場其他發表者、與會者，在會場進行熱烈討論，收穫豐富。特以此文報告 2014 年會舉辦形式及內容，邀請臺灣專業可以一起踴躍參與 CAMOC 活動⁴，發展城市博物館的無限可能。

註 3：筆者參與此年會受日本綜合研究大學院大學與日本博物館協會 (ICOM 日本) 補助。

註 4：2015 莫斯科年會訊息可參閱：<http://network.icom.museum/camoc/conferences/moscow-2015/>

新書介紹《博物館重要的事》

文 / 中華民國博物館學會秘書處 謝宜秀

博物館與社會大眾之間，應該是一種動態的關係，如同一場正在進行中的「革命」(revolution)。這裡刻意使用革命一詞，正是要凸顯此一關係變動的激烈性。

—— 史蒂芬·威爾 (Stephen Weil)

博物館記錄著形形色色變動的時代，曾幾何時，因其典藏的特性，人們眼中的博物館成為「過去」的象徵、彷彿靜止的存在。但博物館本身亦是處於不斷變遷社會下的生命體，其存在的核心價值是由誰所賦予？博物館該如何思索每一步經營方針以成就其使命？博物館與社會大眾彼此間期待何種形式的對話？這些問題，不僅是博物館工作者的思索課題，更是左右著社會變遷的催化劑。

史蒂芬·威爾，美國博物館協會傑出服務獎得主，資深的博物館工作者與評論家。其思想與著作影響著博物館界的變革與創新，不僅因其宏觀的視野、清晰的思路，更因其充沛的情感總能使人共鳴。本書集結史蒂芬·威爾於美國博物館協會機關刊物《*博物館新聞*》(Museum News) 專欄論文，內容涵蓋博物館哲學、博物館管理、博物館趨勢和博物館倫理。作者於2005年不幸辭世，其著作的能量仍不斷迴盪。國立歷史博物館張譽騰館長遂著手逐篇翻譯，在繁忙的館務工作之餘，透過字斟句酌的翻譯沉澱步伐，省思博物館的未來性，於《*歷史月刊*》上歷時3年又3個月連載，終將全書譯文呈現於讀者眼前。

《*博物館重要的事*》原名《*Making Museums Matter*》，相信這短短一行書名，在不同讀者眼中呈現各異的樣貌。博物館重要的事為何？您或許未曾深思，或許已有屬於自己的一套成熟見解、也或許一切在數度反芻後又顯得充滿想像空間。願本書能引領讀者在字裡行間與史蒂芬·威爾一同思索，進而與博物館共同參與現在進行式的革命。



《*博物館重要的事*》

作者：史蒂芬·威爾 (Stephen E. Weil)

譯者：張譽騰

出版社：五觀藝術

出版日期：2015/02/13

歡迎您， 博物館 「新」 觀眾

中華民國博物館學會與國立歷史博物館以「新移民與博物館」為本年國際博物館日主題，邀請新住民親子來到博物館，主動提供博物館資源，促使平日不常接觸博物館的新住民親子們，認識、理解並充分運用博物館資源，為社會永續發展提供博物館能量。5月17日當天，我們將結合文化影像以及文化體驗，透過靜態展示與動態展演的形式傳達，歡迎大小朋友共襄盛舉！

活動時間：
2015年5月17日（日）10:00-18:00

活動地點：
國立歷史博物館（臺北市中正區南海路49號）



照片提供：世新大學四方報



中華民國博物館學會

鹿洲亭

鹿洲亭遺址

鹿洲亭外牆

P

大埤埤

大埤埤

大埤埤大宅

香洲橋

木

中華民國博物館學會

王華萬十

王華萬人形陶器製作

永安齋

鹿洲山觀音亭

永和農軒

三和農軒

鹿洲亭木橋廊